

# LYNGSON



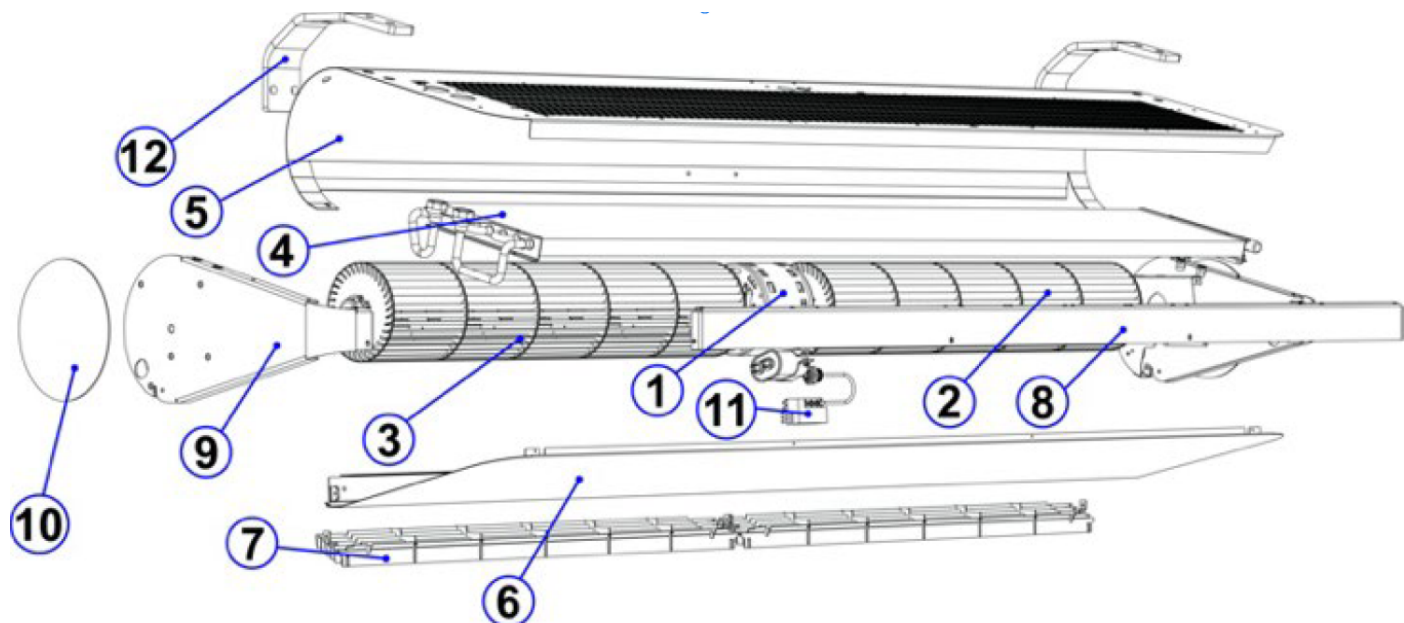
---

## FDV DOKUMENTASJON FOR SLIM

ELiS luftgardiner fra

 **FLOWAIR**



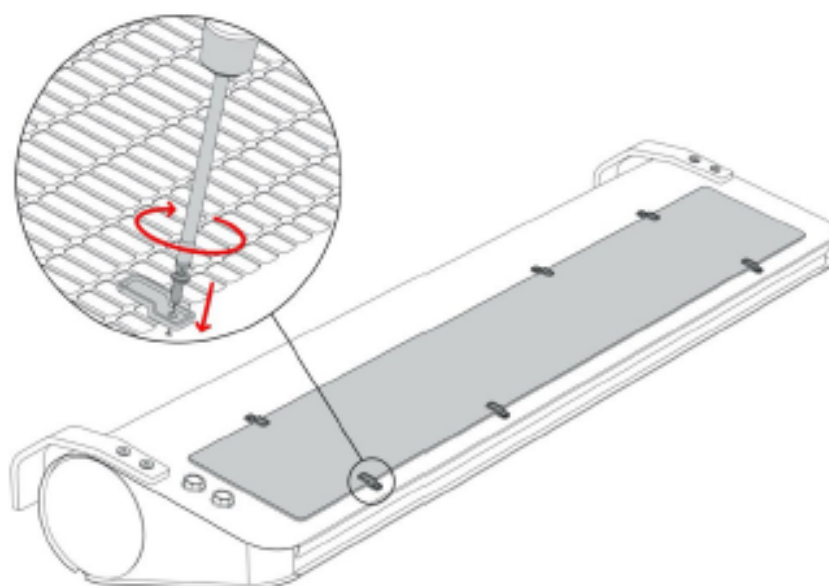


1. Motor
2. Høyre rotor
3. Venstre rotor
4. Varmebatteri vannbåren
5. Toppedeksel\*
6. Bunndeksel \*
7. Utblåsningsrist
8. Frrontlist \*
9. Sidedeksel \*
10. Sidedeksel \*
11. Bevegelsessensor
12. Monteringsbrakett (tilvalg)

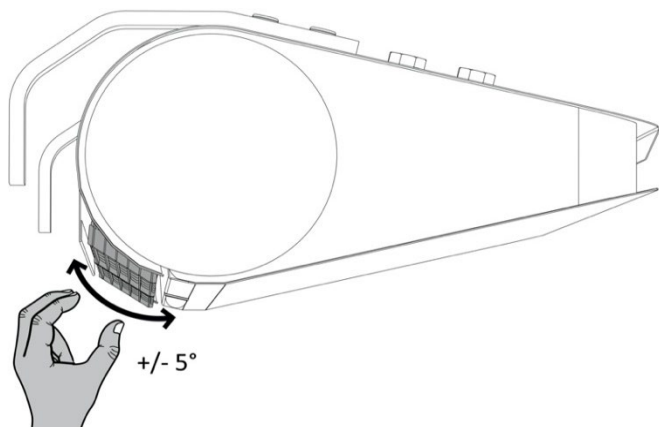
\* Innkassingselementer laget av pulverlakkert stål i RAL 9003 og/eller RAL 9005.

## 19. FILTER INSTALLERING / UTSKIFTING

SLIM gardiner i N- og W-versjoner er klare til bruk med et eksternt COARSE (GROVT) 30%-filter montert på oversiden av enheten. Filteret bør skiftes med jevne mellomrom, avhengig av graden av tilsmussing. Når du skifter filter, løsne monteringsbrakettene og roter dem deretter.



## 16. JUSTERING AV UTBLÅSNINGSRIST



Manuell justering av utblåsningsrist.

Enheten er utstyrt med to uavhengig justerbare utblåsningsrister. Vinkelen bør stilles inn manuelt innenfor +/- 5°. Luftstrømmen fra utblåsningsristen bør rettes så nært som mulig til planet for døråpningen.



### RÅD

For å øke effektiviteten til luftbarrieren under vindfulle forhold, bør gardinens luftstrøm rettes utenfor døren for å skape en mer effektiv luftbarriere mot eksterne faktorer.

## 20. DRIFT

### ADVARSEL

1. Enheten må kontrolleres med jevne mellomrom. Disse aktivitetene skal KUN utføres av kvalifisert personell. Hvis enheten ikke fungerer, slå den AV umiddelbart og kontakt GODKJENT SERVICETEKNIKER.
2. Ikke forsøk å reparere, flytte, modifisere eller installere enheten på nytt selv. Utførelse av disse aktivitetene av uautorisert personell kan føre til elektrisk støt eller brann.
3. Ikke bruk en skadet enhet. Produsenten/leverandøren er ikke ansvarlig for skader som oppstår ved bruk av en skadet enhet
4. Enheten er beregnet for innendørs bruk ved temperaturer over 0°C. Ved temperaturer under 0°C er det fare for frost i mediet som vil skade produktet og kunne føre til følgeskader på bygget.  
**Produsenten / leverandøren er ikke ansvarlig for skader på varmeveksleren som følge av frysing av mediet i veksleren.**

1. Varmeelementene er utstyrt med termisk beskyttelse, som ved for høy temperatur i omgivelsene vil koble fra oppvarmingen. Varmen kan slås på igjen etter at temperaturen har sunket og:

- a) manuell tilbakestilling utføres ved å slå AV og PÅ varmen med innebygd knapp/bryter eller eksternt styringsenhet..
  - b) automatisk tilbakestilling: når bevegelse oppdages innenfor sensorområdet eller når viftetrinn endres til maksimum.
- Hvis oppvarmingen kobles fra gjentatte ganger, kontakt et kvalifisert servicesenter.
2. Ved vanntilførte luftgardiner, når vannet fra enheten tappes over lengre tid, bør vekslerrørene blåses med trykkluft.

### RÅD



## RENGJØRING OG VEDLIKEHOLD

Kontroller regelmessig (minst to ganger i året) smussnivået til varmeveksleren (SLIM W). Tilstopping av en del av luftinntaket forårsaker en reduksjon i varmeeffekten til enheten og påvirker viftens drift negativt, og i tilfelle elektriske varmeovner kan det føre til permanent tap av nominelle parametere. Rengjøring av veksleren bør utføres i henhold til følgende retningslinjer:

### RÅD



- Strømforsyningen må kobles fra under rengjøring.
- Åpne serviceluken.
- Når du rengjør veksleren, vær forsiktig så du ikke bøyer aluminiumsfinnene.
- Det anbefales ikke å bruke skarpe gjenstander til rengjøring, på grunn av muligheten for skade på lamellene.
- Rengjøring med trykkluft anbefales.
- **Veksleren kan ikke rengjøres med vann!**
- Rengjøring bør utføres langs lamellene, med blåsemunnstykket vinkelrett på veksleren

# RENGJØRING OG VEDLIKEHOLD:

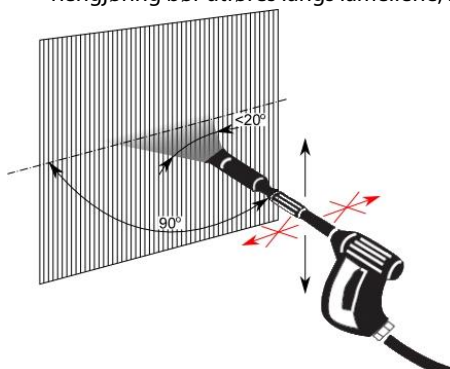
## RENGJØRING OG VEDLIKEHOLD

Kontroller regelmessig (minst to ganger i året) smussnivået til varmeveksleren (SLIM W). Tilstopping av en del av luftinntaket forårsaker en reduksjon i varmeeffekten til enheten og påvirker viftens drift negativt, og i tilfelle elektriske varmeovner kan det føre til permanent tap av nominelle parametere. Rengjøring av veksleren bør utføres i henhold til følgende retningslinjer:

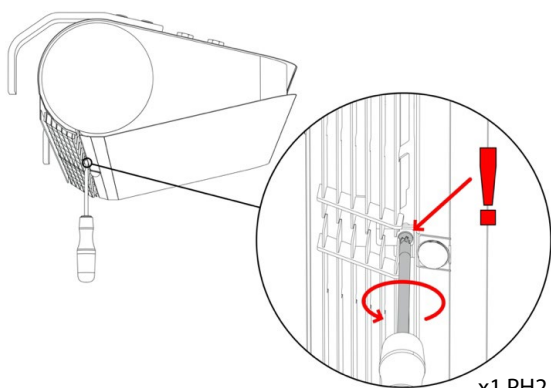
RÅD



- Strømforsyningen må kobles fra under rengjøring.
- Åpne serviceluken.
- Når du rengjør veksleren, vær forsiktig så du ikke bøyer aluminiumsfinnene.
- Det anbefales ikke å bruke skarpe gjenstander til rengjøring, på grunn av muligheten for skade på lamellene.
- Rengjøring med trykkluft anbefales.
- **Veksleren kan ikke rengjøres med vann!**
- Rengjøring bør utføres langs lamellene, med blåsemunnstykket vinkelrett på veksleren

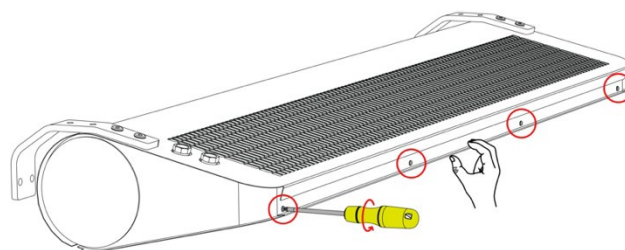


**ADVARSEL: ENHETEN MÅ VÆRE AVSLÅTT OG FRAKOBLET STRØM FØR MAN UTFØRER PERIODISK RENGJØRING!!**

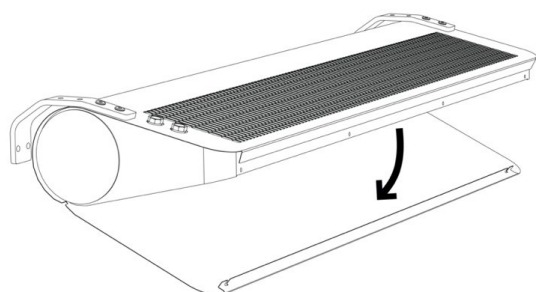


x1 PH2

**FJERN SKRUENE TIL UTBLÅSNINGSRISTEN**



**FJERN SKRUENE I FRONTLISTEN.**



**ÅPNE SERVICELUKEN.**

# LYNGSON

# FLOWAIR

## Distributør Norge:

Lyngson as  
Hovedkontor  
Widerøeveien 1  
1366 Fornebu  
Tlf 67102500  
Mail: firma@lyngson.no  
www.lyngson.no

Lyngson as  
Distriktskontor Bergen  
Liamyrane 6  
5132 Nyborg  
Tlf: 90845908

Lyngson as  
Distriktskontor Sørlandet  
Vigeland Bruksvei 21  
4700 Vennesla  
Tlf 48844092

Lyngson as  
Distriktskontor Trondheim-Nord  
Sluppenveien 25  
7037 Trondheim  
Tlf 73847400

## Produsent

FLOWAIR  
ul. Chwaszczyńska  
135 81-571 Gdynia  
Tel. +48 58 627 57 20

export@flowair.pl



**Avfallshåndtering:**  
Dette produktet er sammensatt av flere materialtyper: Aluminium, plast og stål samt elektriske komponenter.  
Avfallshåndtering skal kun skje på godkjent gjenvinningsstasjon.